



**I TAPPA COPPA ITALIA  
CLASSE TECHNO 293 – UNDER 13 - UNDER 15 – UNDER 17  
CLASSE TECHNO PLUS – CH3 – CH4 - EXP**

**ISTRUZIONI DI REGATA**

Le attività di regata dovranno essere svolte secondo le disposizioni e le recenti raccomandazioni in materia di contrasto e contenimento della diffusione del Covid-19 emanate dalla FIV e dal Comitato Organizzatore, cui si dovranno attenere, sotto la sorveglianza dello stesso Comitato, tutti i tesserati, come da Bando di Regata.

**1 CIRCOLO ORGANIZZATORE**

L'autorità organizzatrice è la **FEDERAZIONE ITALIANA VELA** che delega l'organizzazione alla Sef Stamura – Mole Vanvitelliana – 60121 Ancona [segreteria@sefstamura.it](mailto:segreteria@sefstamura.it) – 3663644676 – [www.sefstamura.it](http://www.sefstamura.it)

**1,2,3 aprile 2022. Acque antistanti il porto turistico di Marina Dorica (allegato B).**

Nelle presenti Istruzioni di Regata saranno utilizzate le abbreviazioni di seguito elencate:

CO	Comitato Organizzatore
CdP/GI	Comitato delle Proteste/Giuria
CdR	Comitato di Regata
UdR	Ufficiale di regata
IdR	Istruzioni di Regata
SR	Segreteria di Regata
CIS	Codice Internazionale dei Segnali
RRS	Regolamento di Regata - World Sailing
PRO	Principal Race Officer
BdS	Imbarcazione di supporto
PdS	Persona di Supporto

(DP) indica una regola per la quale la penalità è a discrezione del Comitato per le Proteste/Giuria (CdP/GI).

(NP) indica che una infrazione di questa regola non potrà essere oggetto di protesta da parte di una tavola.

(SP) indica una regola per la quale una penalità standard può essere applicata dal Comitato di Regata (CdR) senza che sia tenuta una udienza da parte della GI.

**1 REGOLAMENTI**

1.1 La regata è governata dalle “Regole” come definite nelle RRS 2021-2024.

1.2 Sarà applicata l’Appendice “B” del RRS (regole di competizione per le tavole a vela).

1.3 Per la risoluzione della parità sarà applicata l’Appendice “A.8” del RRS, così come modificata dall’Appendice B.

1.4 La “Normativa per l’Attività Sportiva F.I.V. 2022” è da considerarsi regola.

1.5 In accordo con la B 7 potranno essere date istruzioni verbali in acqua anche a modifica delle stesse IdR e verranno segnalate dall’esposizione della bandiera “L” del CIS sull’imbarcazione del CdR.

1.6 In caso di contrasto tra Bando ed Istruzioni di Regata, a modifica della RRS 63.7, prevarranno queste ultime.



1.7 [DP][NP] Il "PROTOCOLLO DI REGOLAMENTAZIONE DELLE MISURE PER IL CONTRASTO ED IL CONTENIMENTO DELLA DIFFUSIONE DEL COVID-19 NELLE SOCIETÀ E ASSOCIAZIONI SPORTIVE AFFILIATE", versione in vigore - da qui in avanti indicato come "PROTOCOLLO". La penalità per un'infrazione al "Protocollo" potrà essere massimo del 10%, a seconda della gravità dell'infrazione commessa. La percentuale sarà calcolata rispetto alla posizione d'arrivo della barca in tutte le prove di giornata in cui è stata commessa l'infrazione, oppure nel caso d'infrazione mentre la barca non è in regata, la penalità sarà applicata nella prova più prossima nel tempo, a quella dell'incidente, come da RRS 64.2.

1.8 l'appendice T sarà in vigore.

## 2 MODIFICHE ALLE ISTRUZIONI DI REGATA

2.1 Qualsiasi modifica al formato o al programma delle gare, dovrà essere pubblicata entro le ore 20:00 del giorno precedente a quello in cui avrà effetto e, ogni altra modifica alle IdR, dovrà essere esposta almeno 2 ore prima dell'orario della prima partenza del giorno in cui avrà effetto.

## 3 COMUNICAZIONI AI CONCORRENTI

3.1 Le comunicazioni ai concorrenti saranno pubblicate sull'app MYFEDERVELA, sul sito web del circolo organizzatore <https://www.sefstamura.it/sezioni-sportive/vela/regate-asd/268-coppa-italia-windsurf-techno-293-1-2-3-aprile-2022> ed eventualmente sul gruppo whatsapp creato per l'evento;

3.2 I segnali a terra verranno esposti sull'albero dei segnali posto presso la zona di uscita in mare.

3.3 Quando un segnale visivo viene esposto sul simbolo di una classe o flotta, il segnale si applica solo classe o flotta. Questo cambia il preambolo dei Segnali di Regata.

## 4 CODICE DI COMPORTAMENTO (DP)

(DP)(SP) I concorrenti dovranno adeguarsi ad ogni richiesta ragionevole formulata da un UdR.

## 5 SEGNALI A TERRA

**INTELLIGENZA a terra:** la regata odierna è differita. Il primo segnale di avviso sarà esposto non meno di 30 minuti dopo che il segnale INTELLIGENZA sarà ammainato. Ciò modifica lo schema dei segnali.

La bandiera D esposta con un segnale acustico significa: "Il segnale di Avviso sarà esposto non meno di 30 minuti dopo l'esposizione della D." Le barche non devono lasciare i posti loro assegnati prima che venga dato questo segnale. [DP].

## 6 PROGRAMMA DELLE REGATE

6.1 Techno Plus + U17 + U15 + U13 +CH3 + CH4 + EXP: Il numero di regate è fissato in 9 (nove) con un massimo di 3 (tre) prove al giorno.

6.2 Per tutte le classi Techno 293 OD le regate inizieranno il 1 aprile 2022 e si concluderanno il 3 aprile 2022.

6.3 Per tutte le classi Techno 293 OD è previsto uno Coach Meeting alle ore 12:00 del 1 aprile 2022.

6.4 L'ora di esposizione del Segnale di Avviso della prima prova del primo giorno sarà comunicato al Coach Meeting.

6.5 Per l'ora di partenza delle prove dei giorni 2 e 3 aprile sarà esposto un apposito comunicato entro le ore 18:00 del giorno precedente in cui avrà effetto. In caso di mancata comunicazione, si riterrà confermata l'ora stabilita per il giorno precedente.

6.6 Nell'ultimo giorno di regata, non verrà esposto nessun segnale di Avviso dopo le ore 16:00.

### **SEGNALI A MARE**

**BANDIERA ARANCIONE:** Per informare le tavole che una prova o una serie di prove inizierà presto.

La bandiera arancione che definisce uno degli estremi della linea di partenza, sarà esposta con un suono almeno cinque minuti prima che sia dato il segnale di avviso, ciò modifica lo schema dei segnali.



## 7 BANDIERE DI CLASSE

Le bandiere di classe saranno le bandiere distintive della classe secondo lo schema seguente:

BANDIERA DI CLASSE	SFONDO
TECHNO PLUS	VERDE CON LOGO T293
TECHNO U17	ROSSO CON LOGO T293
TECHNO U15	BIANCO CON LOGO T293
TECHNO U13	GIALLO CON LOGO T293
CH3	ROSA CON LOGO T293
CH4	VIOLA CON LOGO T293
EXP	CELESTE CON LOGO T293

## 8 AREE DI REGATA

8.1 L' area di regata sarà nelle acque antistanti il porto turistico di Marina Dorica, ove verrà posizionato un unico campo di regata per tutte le categorie, con percorsi diversi (Allegato A.).

8.2 (DP) (SP) Nell'Appendice B sono indicate le disposizioni per la Zona di rispetto per le BPS.

## 9 PERCORSI

I percorsi saranno indicati in sede di Coach Meeting.

## 10 BOE

Le boe di percorso saranno cilindriche di colore giallo. La 1K sarà cilindrica rosa.

## 11 PARTENZA / ARRIVO

11.1 La Linea di Partenza sarà la congiungente fra un'asta con bandiera ARANCIONE posta sul lato sinistro del battello CdR e una boa cilindrica arancione posta sul lato sinistro della linea, oppure un'asta con bandiera arancione sul battello controstarter posto sul lato sinistro della linea stessa.

11.2 (SP)(NP) Quando è in corso una sequenza dei segnali di partenza, le tavole, il cui segnale di avviso non sia ancora esposto, non dovranno navigare a meno di 100 metri dalla linea di partenza o dei suoi prolungamenti.

11.3 PARTENZA CON BANDIERA NERA: La RRS 30.4 è così modificata: i numeri velici saranno esposti per almeno 3 minuti sul battello del CdR.

11.4 Una tavola che parta oltre 3 minuti dopo il suo segnale di partenza, sarà classificata DNS senza udienza. Questo modifica le RRS A4 e A5.

11.5 Le SEQUENZE di partenza saranno indicate dall'esposizione della bandiera di Classe con il colore di ciascuna Categoria.

11.6 Come segnale preparatorio, verranno utilizzate le Bandiere del CIS: "U/I" o la BANDIERA "NERA".

11.7 Saranno in vigore le regole 30.1, 30.3, 30.4 del RRS.

11.8 La linea di Arrivo sarà tra l'asta con bandiera Blu esposta su una barca Arrivi del CdR e una boa cilindrica di colore arancione posta a poppavia della stessa barca.

## 12 PROCEDURA DI PARTENZA

- Segnale di Avviso = BANDIERA DI CLASSE (ved. p.7) -5 minuti



- Segnale Preparatorio = BANDIERA “U/I” del CIS o BANDIERA “NERA” -4 minuti
- Ultimo minuto = Ammainata del Segnale Preparatorio -1 minuto
- Partenza = Ammainata del Segnale di Avviso -0 minuti.

### 13 CAMBI E RIDUZIONI DI PERCORSO

13.1 Non sono previsti cambi di percorso

13.2 **BANDIERA “S”**. I percorsi potranno essere ridotti ad una qualsiasi boa di percorso ma non prima che sia stato compiuto il terzo lato, segnalati dall'esposizione sulla Barca Arrivi del CdR esponendo la Bandiera “S” del CIS con due segnali acustici.

### 14 SISTEMA DELLE PENALITA'

14.1 Come da appendice B4.

#### 14.2 PENALITÀ PER MANCATO RISPETTO REGOLE PER LA SICUREZZA (SP)

REGOLE PER LA SICUREZZA	
Rimozione di DGI (Dispositivi di Galleggiamento Individuale) per un periodo maggiore del necessario quando la prova è differita a causa della mancanza di vento e con l'imbarcazione di supporto in assistenza	5%
Non rispettare quanto richiesto, durante la regata	DSQ
Mancata segnalazione alla SR del fatto di non scendere in acqua da parte degli allenatori (si applica ai concorrenti)	5%
Mancato rispetto delle prescrizioni di comunicare il ritiro (mancata informazione, non compilare il modulo di ritiro)	5%
Sistemazione nei posti assegnati – La tavola non è posizionata nel posto assegnato ma ha notificato la cosa all'Autorità Organizzatrice.	3%
Sistemazione nei posti assegnati – La tavola non ha informato prontamente l'Autorità Organizzatrice	10%
Quando in mancato rispetto di quanto sopra abbia come conseguenza l'avvio di operazioni di ricerca e salvataggio	DSQ
Mancata firma in e out: per ogni mancanza	3 pts
Mancato rientro a terra dopo esposizione di Intelligenza su H o N su H in acqua	30%
Mancato rientro a terra dopo esposizione di Intelligenza su H o N su H in acqua nonostante l'invito da parte degli organizzatori	DSQ
CODICE DI CONDOTTA	
Mancata esposizione del nastro colorato	10%
Mancato rispetto della prescrizione di evitare l'area di regata, ma senza disturbare una tavola in regata	5%
Mancato rispetto della prescrizione di evitare l'area di regata disturbando una tavola in regata	10%
PARTENZA	



Mancato rispetto di evitare l'area di partenza non interferendo con una tavola in regata.	5%
Mancato rispetto di evitare l'area di partenza interferendo con una tavola in regata	10%
<b>VERIFICA ATTREZZATURE - CONTROLLI DI STAZZA</b>	
Mancato rispetto delle istruzioni ricevute – validi motivi	5%
Mancato rispetto delle istruzioni ricevute – nessun valido motivo	30%
<b>IMBARCAZIONI DI SUPPORTO – AZIONE NEI CONFRONTI DEL TEAM</b>	
Se l'imbarcazione non interferisce con una tavola in regata o un'imbarcazione ufficiale	5%
Se l'imbarcazione interferisce con un'imbarcazione ufficiale	10%
Se si verifica contatto con un'imbarcazione ufficiale	30%
Ritardata comunicazione del rientro a terra del team	5%
Mancata comunicazione del rientro a terra del team	30%
Quando in mancato rispetto di quanto sopra abbia come conseguenza l'avvio di operazioni di ricerca e salvataggio	DSQ

<b>IDENTIFICAZIONE E ESPOSIZIONE DELLA PUBBLICITÀ QUANDO IN REGATA</b>	
Se applicata ma fallisce di stare a posto	3%
Posizionamento non corretto o non posizionato	5%
Mancata esposizione dei nastri colorati di riconoscimento della flotta a cui si è assegnati	10%
<b>VIOLAZIONE REGOLA SMALTIMENTO RIFIUTI</b>	
Accidentale	3%
Negligente	10%
Deliberato	DSQ

## 15 TEMPO LIMITE E TEMPO TARGET

15.1 Tempo limite ed il tempo target della Classe sono come segue:

CLASSE	Tempo Limite Percorso (min)	Tempo Limite "Boa 1" (min)	Finestra Arrivo (min)	TempoTarget Percorso (min)
TECHNO PLUS	40'	10'	15'	25'
TECHNO U17	40'	10'	15'	25'
TECHNO U15	40'	10'	15'	30'
TECHNO U13	40'	10'	15'	30'
CH3	18'	7'	10'	12'



CH4	18'	7'	10'	12'
EXP	18'	7'	10'	12'

15.2 Se nessuna tavola avrà girato la Boa 1 entro il Tempo Limite "Boa 1", la regata sarà annullata (BANDIERA "N" del CIS). Errori nella misurazione del tempo limite non potranno essere motivo di richiesta di riparazione (modifica la RRS 60.1(b)). Se nessuna tavola avrà compiuto il percorso entro il relativo tempo limite, la regata potrà essere annullata.

Il mancato rispetto dei tempi target non sarà motivo per una richiesta di riparazione. Questo modifica la reg. 62.1(a);

15.3 Le tavole che non finiranno la prova entro il limite di tempo stabilito nella "Finestra d'arrivo" dopo che il primo concorrente ha compiuto il percorso e arriva, saranno classificate DNF. Questo modifica le RRS 35, A4, A5 e B8 A5.4.

## 16 PROTESTE, PENALITÀ E RICHIESTE DI RIPARAZIONE

16.1 I Moduli di protesta sono disponibili presso la SR. Proteste e richieste di riparazione o di riapertura dovranno essere presentate entro l'appropriato tempo limite.

16.2 Per ogni flotta il tempo limite è di 60 minuti dopo che l'ultima tavola ha terminato l'ultima prova del giorno o dall'issata di "Intelligenza su A" o "N su A".

16.3 Il calendario delle udienze verrà esposto entro 30 minuti dallo scadere del tempo limite delle proteste per informare i concorrenti delle udienze in cui essi sono parti o chiamati come testimoni. Le udienze saranno tenute nell'area dedicata al CdR e CdP e possibilmente al tempo programmato. Le udienze possono essere programmate per iniziare fino a trenta minuti prima dello scadere del tempo limite per le proteste.

16.4 Avvisi di proteste da parte del CdR o CdP saranno esposti all'albo ufficiale per Comunicati per informare le tavole interessate in accordo con la RRS 61.1.(b).

16.5 Le Penalità per infrazione delle IdR segnate (DP) sono a discrezione del CdR e CdP. Una tavola può accettare una penalità discrezionale prima di un'udienza e riguardante lo stesso incidente compilando un modulo disponibile presso la SR.

16.6 Infrazioni delle regole segnate con (NP) nelle IdR non potranno essere oggetto di protesta da parte di una tavola. Questo modifica la RRS 60.1(a).

16.7 Per infrazioni alle IdR segnate con (SP), il CdR e/o il CdP può applicare una penalità standard senza udienza. Un elenco di queste infrazioni e le penalità standard associate saranno esposte all'albo ufficiale dei Comunicati. Tuttavia il CdR o il CdP può comunque protestare una tavola quando ritenga inadeguata la penalità standard. Questo modifica la RRS 63.1 e l'Appendice A5.

16.8 **PENALITÀ DISCREZIONALI (DPI)** Quando i concorrenti si rendono conto di aver infranto una regola soggetta a penalità discrezionali, essi dovrebbero riferire al CdP e quindi da questa essere invitati a compilare un modulo in cui si descrive l'incidente. Il CdP proporrà quindi una penalità che la barca può accettare senza udienza.

16.9 È fatto obbligo ai concorrenti di comunicare l'intenzione di protestare immediatamente dopo l'arrivo al CdR arrivi.

## 17 PUNTEGGIO

17.1 Per tutte le prove sarà applicato il punteggio minimo, come previsto dal bando.

17.2 Al completamento di 4 o più prove, il punteggio di una tavola sarà pari alla somma dei punteggi delle prove effettuate, scartando il risultato peggiore (Appendice A. A 2.1)

17.3 Per la validità della manifestazione è richiesto il completamento di una sola prova valida.

17.4 La riduzione del punteggio per una penalità discrezionale imposta dal CdP in base alle IdR sarà DPI.

17.5 Per richiedere la correzione di un presunto errore del risultato di una prova pubblicato nell'albo, un concorrente deve compilare il modulo di richiesta di inserimento in classifica disponibile presso la SR, con le modalità di cui al successivo punto 16.





## 18 REGOLE RIGUARDANTI LA SICUREZZA (DP) (NP)

18.1 Il CdR potrà protestare una tavola per un'infrazione a queste regole di sicurezza o comminare una penalità discrezionale (DP) senza udienza.

18.2 (DP 3 PUNTI) La regola 40 sarà in vigore come di seguito modificata: il concorrenti dovranno indossare dispositivi personali di galleggiamento in ogni momento quando siano in acqua tranne che per un tempo limitato quando cambiano o aggiustino indumenti o attrezzature personali.

18.3 I concorrenti che non prendano parte ad una prova programmata dovranno prontamente informare la SR.

18.4 Una tavola che si ritira dovrà informare il CdR prima di abbandonare l'area di regata o, qualora ciò risulti impossibile, dovrà informare la SR appena possibile dopo essere rientrata a terra.

18.5 I concorrenti che si ritirano dalle prove, in conformità alla IdR punto 18.4, devono compilare un modulo di dichiarazione di ritiro e depositarlo presso la SR prima dello scadere del tempo limite per le proteste;

18.6 I concorrenti non in regata non dovranno interferire con altri concorrenti in regata o con le imbarcazioni di assistenza

18.7 Le tavole che, per qualsiasi motivo dovessero arrivare a terra lontano dall'area di uscita in mare del CO e che non fossero in grado di raggiungere i posti loro assegnati, devono informare immediatamente la SR e/o il CO per telefono al seguente numero: 366 3644676

18.8 I concorrenti che richiedono assistenza da parte di una imbarcazione di soccorso devono agitare un braccio con la mano aperta. Se l'assistenza non viene richiesta, il braccio deve essere agitato con le dita della mano chiusa a pugno. Se considerato necessario può essere imposto al concorrente di abbandonare la tavola e salire sul mezzo di soccorso. In questo caso si applicherà un nastro bianco e rosso alla tavola abbandonata in modo che si sappia che il concorrente è stato comunque salvato.

18.9 (DP 3 punti) Safety System sarà in vigore per l'intera manifestazione, senza ulteriori comunicazioni o segnali. Sarà consentito ai coach di firmare in vece dei concorrenti a loro affidati.

18.10 Ciascun regatante durante le prove in acqua dall'uscita al rientro definitivo a terra, dovrà avere un accompagnatore di riferimento (PdS) con gommone accreditato.

## 19 VERIFICA E SOSTITUZIONE ATTREZZATURE, CONTROLLI DI STAZZA (DP)

19.1 Non è consentita la sostituzione di attrezzature o equipaggiamenti danneggiati o perduti senza la preventiva approvazione del CdR.

19.2 Il concorrente deve regatare con il numero velico registrato sul modulo di iscrizione. La difformità, non preventivamente comunicata al CdR o alla SR, sarà oggetto di penalizzazione (DP 2 PUNTI).

19.3 La mancanza del numero velico o la non conformità all'appendice G dello stesso sulla vela sarà penalizzata senza udienza (DP 3 PUNTI) per ogni prova disputata, ciò modifica la reg A5.1, 35.

## 20 IMBARCAZIONI UFFICIALI

Le imbarcazioni ufficiali saranno così identificate:

Mezzi di assistenza / posaboe dell'organizzazione	Bandiera con lettera "S" su fondo bianco
Mezzi degli allenatori, team leader e personale di supporto	Bandiera numerata su fondo rosso
Battello Comitato di Regata	Bandiera con lettere "RC" su fondo bianco
Imbarcazione stampa	Bandiera con lettera "P" su fondo bianco

## 21 REGOLE PER LE IMBARCAZIONI DI SUPPORTO(DP)(SP)(NP)

L'Allegato C indica le Regole per le Imbarcazioni di Supporto.



## **22 SMALTIMENTO RIFIUTI**

I rifiuti possono essere collocati a bordo di navi ufficiali o di persone di supporto .

## **23 PREMI**

Come da Bando di Regata

## **24 DICHIARAZIONE DI RISCHIO**

La RRS 3 afferma: "La responsabilità della decisione di una barca di partecipare a una regata o di continuare a regatare è solo sua." Partecipando a questo evento ogni concorrente accetta e riconosce che la vela è un'attività potenzialmente pericolosa con rischi intrinseci. Questi rischi includono forti venti e mare mosso, improvvisi cambiamenti del tempo, guasto dell'attrezzatura, errori di manovra della barca, scarsa marineria da parte di altre barche, perdita di equilibrio su una piattaforma instabile e affaticamento con conseguente aumento del rischio di lesioni. **Insito nello sport della vela è il rischio di lesioni permanenti e catastrofiche o morte per annegamento, trauma, ipotermia o altre cause.**

## **25 ASSICURAZIONE**

Ogni barca partecipante deve essere assicurata con un'assicurazione di responsabilità civile valida con una copertura minima di 1.500.000 per incidente o equivalente.

## **26 DIRITTI FOTOGRAFICI E/O TELEVISIVI**

I Concorrenti concedono pieno diritto e permesso al CO di pubblicare e/o trasmettere tramite qualsiasi mezzo, ogni fotografia o ripresa filmata di persone o tavole durante l'evento, inclusi ma non limitati a, spot pubblicitari televisivi e tutto quanto possa essere usato per i propri scopi editoriali o pubblicitari o per informazioni stampate.

## **27 COMUNICAZIONI RADIO (DP)**

**Il canale VHF 9, da usare esclusivamente per motivi di servizio, I canali di servizio per I singoli campi di regata saranno comunicati allo skipper meeting.**

**IL COMITATO DI REGATA**

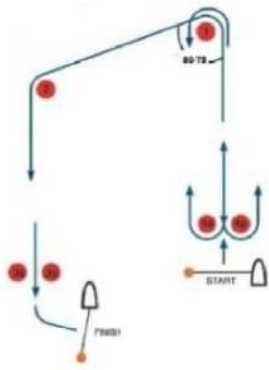




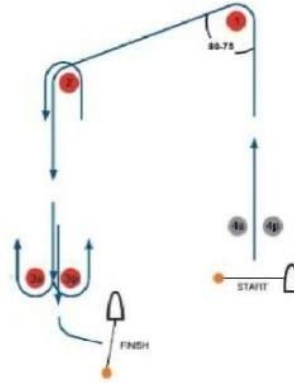
**ALLEGATO A**



Course racing – Trapezoid course

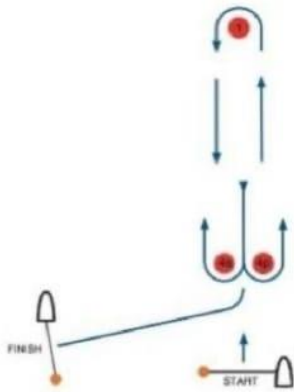


signal	mark rounding order
I2	Start-1-4P/4S-1-2-3P-Finish

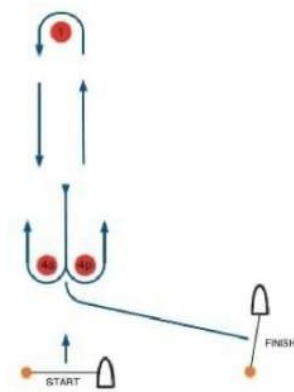


signal	mark rounding order
O2	Start-1-2-3P/3S-2-3P-Finish

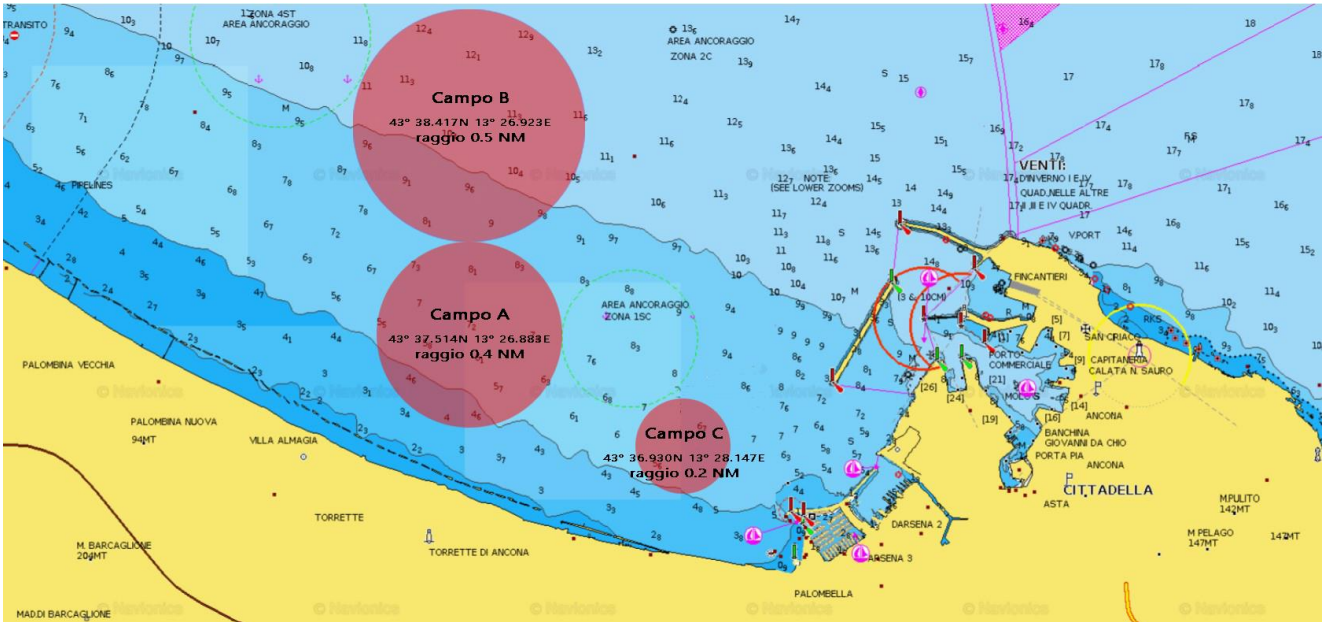
Course racing - W/L course



signal	mark rounding order
LG2	Start-1-4P/4S-1-4S-Finish



signal	mark rounding order
LR2	Start-1-4P/4S-1-4P-Finish



## ALLEGATO C



## REGOLE PER LE BARCHE DI ASSISTENZA DEL PERSONALE DI SUPPORTO (BPS)

### PREMESSA PER GLI ACCOMPAGNATORI DEI CONCORRENTI

#### **PRINCIPIO DI BASE:**

##### **Comportamento sportivo e le regole**

Nello sport della vela i concorrenti sono governati da un insieme di Regole che ci si aspetta essi osservino e facciano rispettare. Un principio fondamentale di sportività è che quando una barca infrange una regola e non sia esonerata essa deve prontamente eseguire una penalità appropriata o una azione appropriata, che può essere anche il ritirarsi.

*Il principio di cui sopra è il primo insegnamento che deve essere trasmesso dagli educatori velici, qualunque sia la loro mansione specifica, ai propri discenti. Insegnarlo ai giovani è fondamentale!*

*In questa manifestazione, ancor prima che siano eventualmente intervenuti gli Ufficiali di Regata per sanzionare possibili infrazioni alle Regole da parte dei partecipanti, dovranno tempestivamente intervenire gli accompagnatori (team-leader, allenatori, istruttori, ecc.) inducendo i propri partecipanti che siano incorsi nella violazione di una Regola ad eseguire la penalità prevista, ovvero, a seconda dei casi, a ritirarsi dalla prova o dalla manifestazione avendo, anche e comunque, l'accortezza di non generalizzare il ritiro a tutti i propri accompagnati.*

A.1 Queste Regole per le Barche delle Persone di Supporto (BPS) dovranno essere rispettate dalle ore **10.00** del 01/04/2022 sino al termine delle regate.

A.2 Per quanto riguarda lo scopo di queste Regole, per BPS si intende qualsiasi barca che sia sotto il controllo o la direzione di una "persona di supporto" come da Definizione del RRS 2021-2024.

A.3 Le persone di supporto, per ottenere l'autorizzazione a navigare nell'Area della regata, dovranno accreditarsi presso l'AO dichiarando a quali imbarcazioni sono collegate e accettare le regole che li riguardano. Esse riceveranno un'autorizzazione scritta e un segnale identificativo da esporre sui loro mezzi. A partire dall'issata del segnale di avviso della prima flotta in partenza e durante tutte le procedure di partenza (*cioè sino a quando tutte le flotte sono partite*) i mezzi dovranno trovarsi almeno 50 metri sottovento alla linea di partenza.

A.4 L'AO potrà, a sua discrezione, rifiutare di registrare le BPS non ritenute idonee. In generale sono considerate idonee barche di lunghezza compresa fra 4,0 e 7,5 metri con sovrastrutture assenti o minimali.

A.5 L'AO potrà ispezionare le barche in qualsiasi momento per assicurarsi che queste Regole vengano rispettate, e la persona responsabile della barca dovrà collaborare per questa ispezione.

A.6 L'AO potrà modificare le presenti Regole in qualsiasi momento.

A.7 Una presunta violazione di qualsiasi di queste Regole può essere riportata al CdP che potrà convocare un'udienza e agire in base alla RRS 60.3(d).



A.8 **[DP]** Per osservare le barche durante una prova, le barche appoggio possono spostarsi da sottovento al vento tenendosi ben al di fuori dall'area di regata. Le barche di supporto non devono transitare e sostare sopravvento alla linea di arrivo. Quando un membro del CdR o membro del CdP segnala a una barca appoggio di spostarsi più lontano dall'area di regata, questa barca dovrà farlo prontamente. Questo non si applica ove sussista l'esigenza di prestare assistenza o soccorso ad una barca in difficoltà.

A.9 Tutti i mezzi accreditati devono, se richiesto (vedasi RRS 37), aiutare le imbarcazioni dell'organizzazione nelle operazioni di sicurezza e prestare la massima assistenza a tutti i concorrenti e monitorare il canale radio VHF 9.

A.10 Gli allenatori sono invitati a registrare in segreteria il proprio numero di telefono per comunicazioni urgenti.

A.11 Tutte le persone di supporto, quando in acqua, devono sempre indossare il dispositivo personale di galleggiamento (PFD).

A.12 Ogni barca dovrà essere assicurata per Danni contro terzi per una copertura minima di € 1.500.000,00 (o equivalente) per incidente.