



Società Educazione Fisica **STAMURA** Associazione Sportiva
Dilettantistica

Mole Vanvitelliana -60121 Ancona

T. 366 3644 676 – email: segreteria@sefstamura.it

1° TROFEO LAMBERTO GIAMPIERI

2° prova Campionato Invernale dei Circoli Anconetani



ISTRUZIONI DI REGATA

1. **Comitato organizzatore**

S.E.F. STAMURA A.S.D. - Ancona – Sezione Vela - Mole Vanvitelliana – 60121 Ancona – Tel 366 3644676 - Fax 071/52651 – email: segreteria@sefstamura.it-
Sito Web: www.sefstamura.it

2. **Classi ammesse**

Come da bando

3. **Regolamenti in vigore**

Come da bando

4. **Località e data**

La manifestazione si svolgerà **nelle acque antistanti Ancona, lungo la costa tra il colle Guasco e lo scoglio del Trave** il giorno **domenica 4 novembre 2018** con partenza alle ore **11,00 circa** come da allegato "Percorso Costiera".

Nel caso che le condizioni meteo non consentano l'utilizzazione del campo di regata costiero Il Comitato di Regata (CdR) potrà decidere di far svolgere la regata, con percorso a bastone, **nell'area di mare antistante il porto di Ancona in una zona circolare centrata sul punto LAT 43° 37' 40" N – LONG 013° 26' 37" E** vedi allegato 1.

5. **Identificazione imbarcazioni partecipanti**

Ogni imbarcazione ammessa come da bando riceverà un pannello numerico, recante il numero di regata assegnato; questo dovrà essere obbligatoriamente applicato, prima della partenza, sul lato destro, più a prora possibile. Il numero identificativo verrà consegnato al momento del perfezionamento della iscrizione. Le imbarcazioni iscritte al Campionato invernale conserveranno lo stesso numero per tutte le prove del campionato.

La cauzione per il numero identificativo non è compresa nella quota di iscrizione ma va pagata all'atto del ritiro del numero.

6. **Iscrizioni**



Presso la segreteria della Sef Stamura. Per iscrizioni di armatori fuori Ancona gli stessi dovranno preventivamente contattare la nostra segreteria (Tel 366 3644676– email: segreteria@sefstamura.it) inviando il modulo di iscrizione, specificando se intendono provvedere al pagamento della quota di partecipazione del singolo evento o al Campionato Invernale usufruendo dello sconto apposito (vedi bando del Campionato Invernale), e verificando quindi con la segreteria l'importo da pagare per l'eventuale bonifico (vedi sotto): per prenotare l'ormeggio dovranno poi contattare gli uffici di Marina Dorica (071 54800 oppure info@marinadorica.it) e poi all'arrivo notificare le loro imbarcazioni compilando apposito modulo.

7. Pagamento iscrizione

Le quote potranno essere corrisposte in contanti, con assegno intestato a S.E.F. Stamura A.S.D. o tramite bonifico bancario alle seguenti coordinate:

Banca Popolare di Ancona Agenzia Corso Stamira Ancona

IBAN: IT 05 P 03111 02684 00000012063

Le imbarcazioni dovranno essere dotate di certificato Orc o Stazza Fiv, le imbarcazioni Orc dovranno consegnare la lista equipaggio (il modulo è scaricabile dal sito www.sefstamura.it)

8. Modifiche al programma

Il Comitato organizzatore si riserva di modificare il presente programma quando, a suo insindacabile giudizio, vi siano motivi per farlo. **Nell'impossibilità di svolgere la manifestazione (causa maltempo, ecc...) il Comitato organizzatore si riserva di posticiparla a domenica 11 novembre 2018.**

9. Regolamento

Come da bando, ai paragrafi "classificazione dell'evento" e "regolamenti".

Il cambio di categoria può essere richiesto fino alle ore 9 della mattina dell'evento, e comunque non oltre il momento dell'uscita in mare della barca Comitato. Per quanto riguarda il Campionato invernale il cambio di categoria non è consentito.

10.

Percorso

10.1 Regata costiera:

Nelle acque antistanti Ancona, tra il colle Guasco e lo scoglio del Trave secondo i percorsi illustrati negli allegati A, B e C di lunghezza pari a circa 10 miglia nautiche.

Boa di partenza LAT 43°35'33" N – LONG 013°31'35" E (Colle Guasco)

Boa di percorso LAT 43°35'49" N - LONG 013°34'05" E (scoglio del Trave)

Con vento proveniente dal Primo o Secondo quadrante potrà essere posizionata, a discrezione del C.d.R., una boa di disimpegno al vento, alla distanza di 0,3 miglia circa dalla linea di partenza. Sarà segnalata con l'esposizione di una bandiera rossa nel caso debba essere lasciata a sinistra o verde nel caso debba essere lasciata a destra e da comunicazione via radio sul canale 9 VHF.

Il battello del C.D.R. esporrà una tabella con indicati i gradi bussola della direzione della boa di disimpegno.

La boa di disimpegno una volta girata non sarà più considerata boa di percorso.

Dopo essere transitati alla boa di disimpegno, navigando verso la boa di percorso a sud, la boa di partenza e il battello C.D.R. potranno essere lasciati indifferentemente a destra o a sinistra, le successive boe di percorso dovranno essere lasciate a sinistra.

La boa di disimpegno dovrà essere lasciata a destra o a sinistra a seconda della bandiera esposta sul battello comitato.

La boa di arrivo dovrà essere lasciata a sinistra.

Tutte le boe saranno cilindriche di colore giallo.

La linea di partenza sarà costituita dalla congiungente l'asta portante a riva una bandiera arancione posta sul battello del C.d. R. e la boa di partenza.

La linea di arrivo sarà la congiungente tra un'asta con bandiera blu posta sul battello del C.d. R. e la boa di arrivo, il battello del comitato di regata va lasciato a destra e la boa di arrivo a sinistra.

Eventuali riduzioni di percorso potranno essere stabilite a qualsiasi boa del percorso, la riduzione sarà comunicata via radio sul canale 9 VHF, con l'esposizione della bandiera blu e con avviso sonoro. La linea di arrivo sarà in questi casi la congiungente la barca giuria (o una imbarcazione del Comitato dotata di bandiera blu), da lasciare a dritta, e la boa di percorso.

In fase di attraversamento della linea di arrivo i partecipanti dovranno comunicare su canale VHF n. 9 il loro numero di iscrizione.

Il percorso dovrà essere completato entro le ore 16,00 ora solare, l'arrivo di una imbarcazione di una qualsiasi categoria entro le 16 allungherà il termine alle 16.30.



Il non corretto passaggio delle boe di percorso comporterà esclusione dall'ordine di arrivo; il contatto con una boa di percorso comporterà l'obbligo di effettuare un 360° (pena l'esclusione) con convalida di testimoni.

ATTENZIONE: COME DA ORDINANZA DELLA CAPITANERIA DI PORTO DI ANCONA, SI RACCOMANDA DI PASSARE AD ALMENO 300 METRI ALL'ESTERNO DELLA DIGA FORANEA POSTA DAVANTI ALL'INGRESSO DEL PORTO COMMERCIALE DI ANCONA, PONENDO LA MASSIMA ATTENZIONE ALL'INGRESSO E ALL'USCITA DELLE NAVI A CUI VA DATA TASSATIVAMENTE LA PRECEDENZA.

10.2 Regata a bastone

Come da grafico (allegato D), di lunghezza pari a circa 6 miglia nautiche

Percorso bolina, poppa, bolina, poppa, arrivo.

La prima boa (bolina) sarà orientata al vento, la lunghezza di ogni singolo lato sarà di circa 1, 5 miglia.

Le boe di percorso, cilindriche di colore giallo, dovranno essere lasciate a sinistra e non saranno riposizionate in caso di cambiamento della direzione del vento.

La linea di partenza sarà costituita dalla congiungente l'asta portante a riva una bandiera arancione posta sul battello del C.d.R. e la boa di partenza.

La linea di arrivo sarà la congiungente tra un'asta con bandiera blu posta sulla barca del C.d.R. e la boa di arrivo, il battello del C.d.R. va lasciato a destra e la boa di arrivo a sinistra.

Eventuali riduzioni di percorso potranno essere stabilite a qualsiasi boa del percorso, la riduzione sarà comunicata via radio sul canale 9 VHF, con l'esposizione della bandiera blu e con avviso sonoro. La linea di arrivo sarà in questi casi la congiungente la barca giuria (o una imbarcazione del Comitato dotata di bandiera blu), da lasciare a dritta, e la boa di percorso.

In fase di attraversamento della linea di arrivo i partecipanti dovranno comunicare su canale VHF n. 9 il loro numero di iscrizione.

Il percorso dovrà essere completato entro le ore 16,00 ora solare.

Il non corretto passaggio delle boe di percorso comporterà esclusione dall'ordine di arrivo; il contatto con una boa di percorso comporterà l'obbligo di effettuare un 360° (pena l'esclusione) con convalida di testimoni.

11.

Partenza

La partenza è unica per tutte le tipologie di partecipanti.

SEGNALI DI PARTENZA:

- **10 minuti** prima della partenza sarà issata la lettera R (Romeo) del C.I.S., accompagnato da un segnale acustico e avviso a mezzo radio.
- **5 minuti** prima della partenza sarà issata la bandiera Z (zulu) del C.I.S. accompagnata da segnale acustico e avviso a mezzo radio. Da questo segnale e fino al termine della manifestazione nessuna imbarcazione potrà usare apparati propulsivi diversi dalle vele, pena la squalifica.
- **L'ultimo minuto** sarà segnalato dall'ammainata della bandiera Z (zulu) del C.I.S. e a mezzo radio e con segnale acustico.
- Alla **partenza** sarà ammainata la lettera R (Romeo) accompagnato da segnale acustico e avviso a mezzo radio.

Il Comitato organizzatore si riserva di annullare una partenza comunicandolo a mezzo radio, con ripetuti segnali acustici ed esponendo il 1° Ripetitore del C.I.S.

In caso di partenza regolare se una barca parte anticipatamente e viene identificata, riceverà una penalizzazione sul punteggio del 20%, calcolata come da regola 44.3(c) valida per la sola Classifica del Campionato d'Inverno 2018/19 e una penalizzazione del 20% sul tempo di arrivo per la sola classifica della regata nella quale è stata penalizzata.

12. **Ritiri**

Per tutte le imbarcazioni iscritte **è tassativamente richiesto di comunicare il ritiro e la non partenza o via radio o telefonicamente in segreteria al 366 3644676.**



13.

Proteste

Le proteste dovranno essere preannunciate al Comitato Organizzatore e consegnate in segreteria entro un'ora dall'arrivo dell'ultima imbarcazione e comunque non oltre le ore 17,00. Ogni protesta dovrà essere accompagnata dal versamento di una cauzione di € 100,00, che sarà poi restituita a conclusione della relativa discussione solo in caso di protesta vinta.

14. Soccorso Sanitario

Eventuali infortuni vanno comunicati via radio al Comitato specificando l'entità del problema ed il punto nave esatto, in modo che si possano tempestivamente attivare le procedure di soccorso previste dall'organizzazione.

15.

Direzione in mare

La direzione della manifestazione in mare sarà affidata al Dott. Gerardo Tricarico.

16. Comunicazioni

16.1 Briefing per tutti i concorrenti nella sede Stamura presso Marina Dorica alle ore 8 e 30 di domenica 4 novembre.

16.2 Comunicati integrativi

Tutti i concorrenti alle ore 9.00 a.m. del giorno dell'evento sono tenuti a consultare la bacheca del Circolo organizzatore presso la sede della Stamura prima di prendere il mare.

Tutti i partecipanti, prima di prendere il mare, sono invitati a restare in ascolto sul canale VHF 09 per raccogliere eventuali comunicazioni riguardanti la procedura di partenza.

16.3 Comunicazioni in mare

Tre suoni prolungati segnaleranno comunicati importanti, che verranno dati per radio VHF; in particolare: interruzione della manifestazione, partenza nulla da ripetere, riduzione di percorso. La partenza anticipata di uno o più concorrenti non verrà segnalata.

I concorrenti sono tenuti all'ascolto sul canale VHF 09. L'occupazione immotivata del canale potrà, a giudizio della Giuria, essere sanzionata con la squalifica.

17.

Premi

Seconda prova del Campionato Invernale: ai primi tre classificati di ogni classe.
Trofeo Giampieri: al primo classificato ogni categoria

18.

Premiazione

La premiazione sarà effettuata presso la sede della Sef Stamura alle ore 18 del giorno della regata, seguita da un aperitivo.

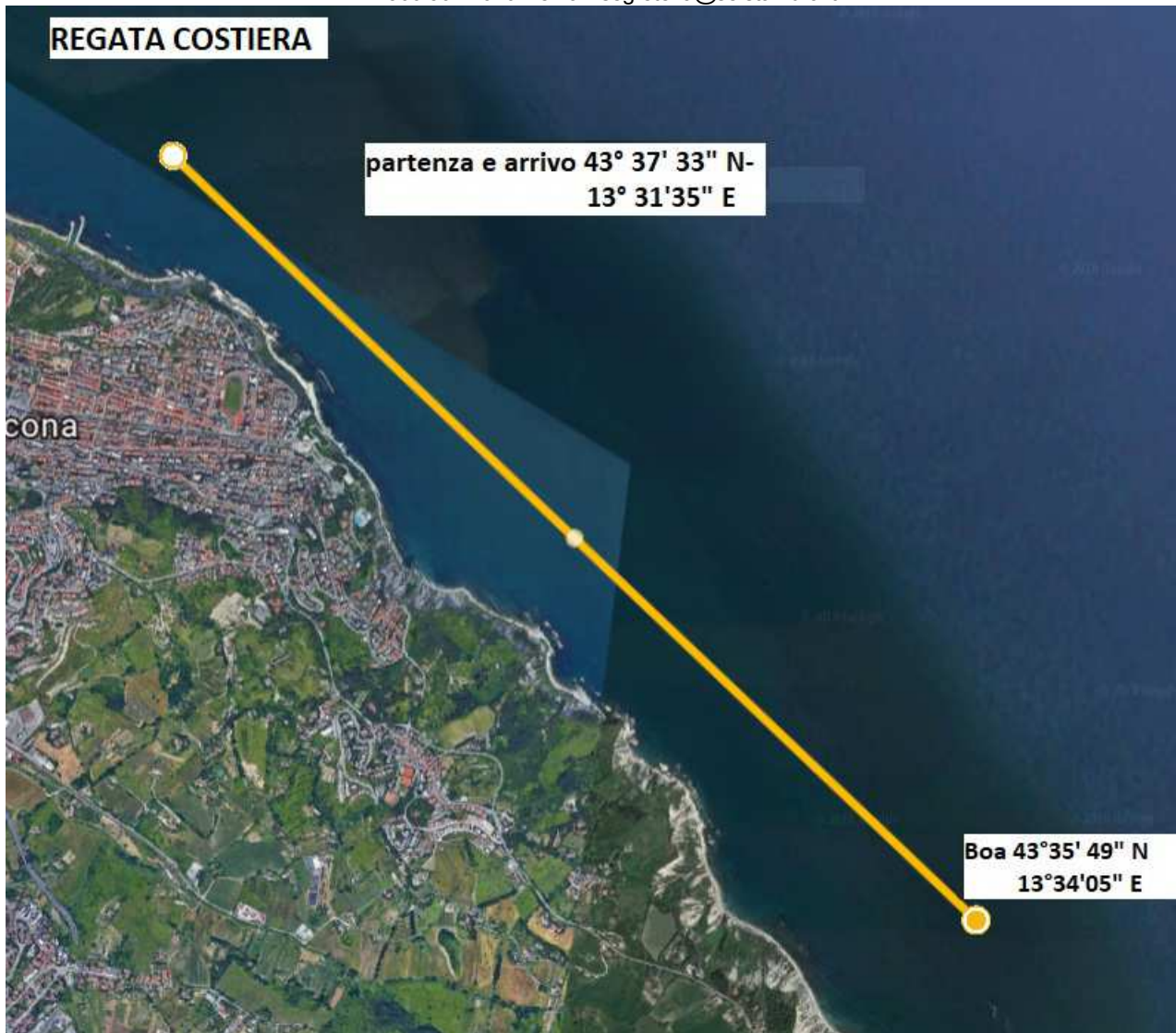
IL COMITATO ORGANIZZATORE



Società Educazione Fisica **STAMURA** Associazione Sportiva
Dilettantistica

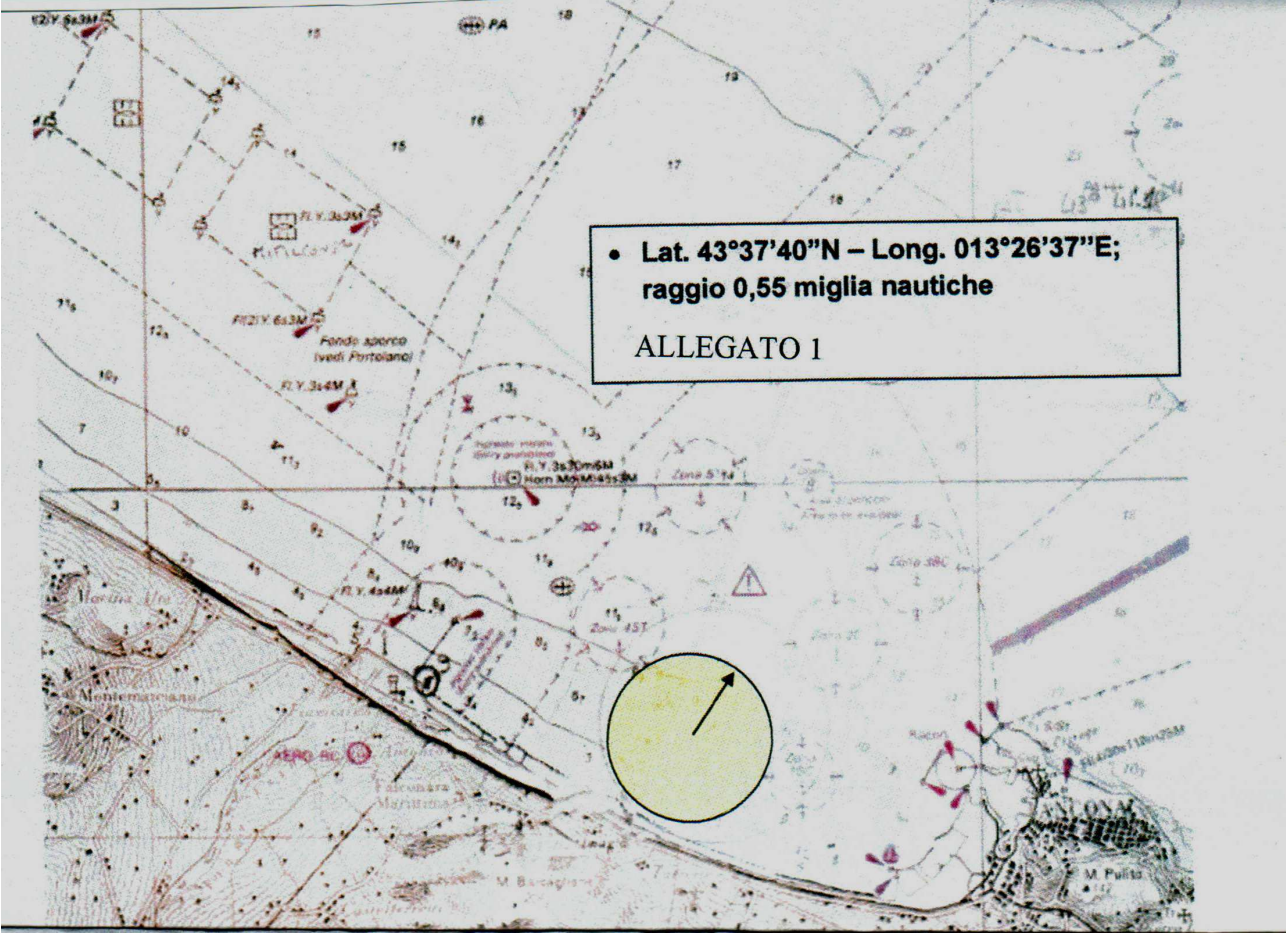
Mole Vanvitelliana -60121 Ancona

T. 366 3644 676 – email: segreteria@sefstamura.it



• Lat. 43°37'40"N – Long. 013°26'37"E;
raggio 0,55 miglia nautiche

ALLEGATO 1

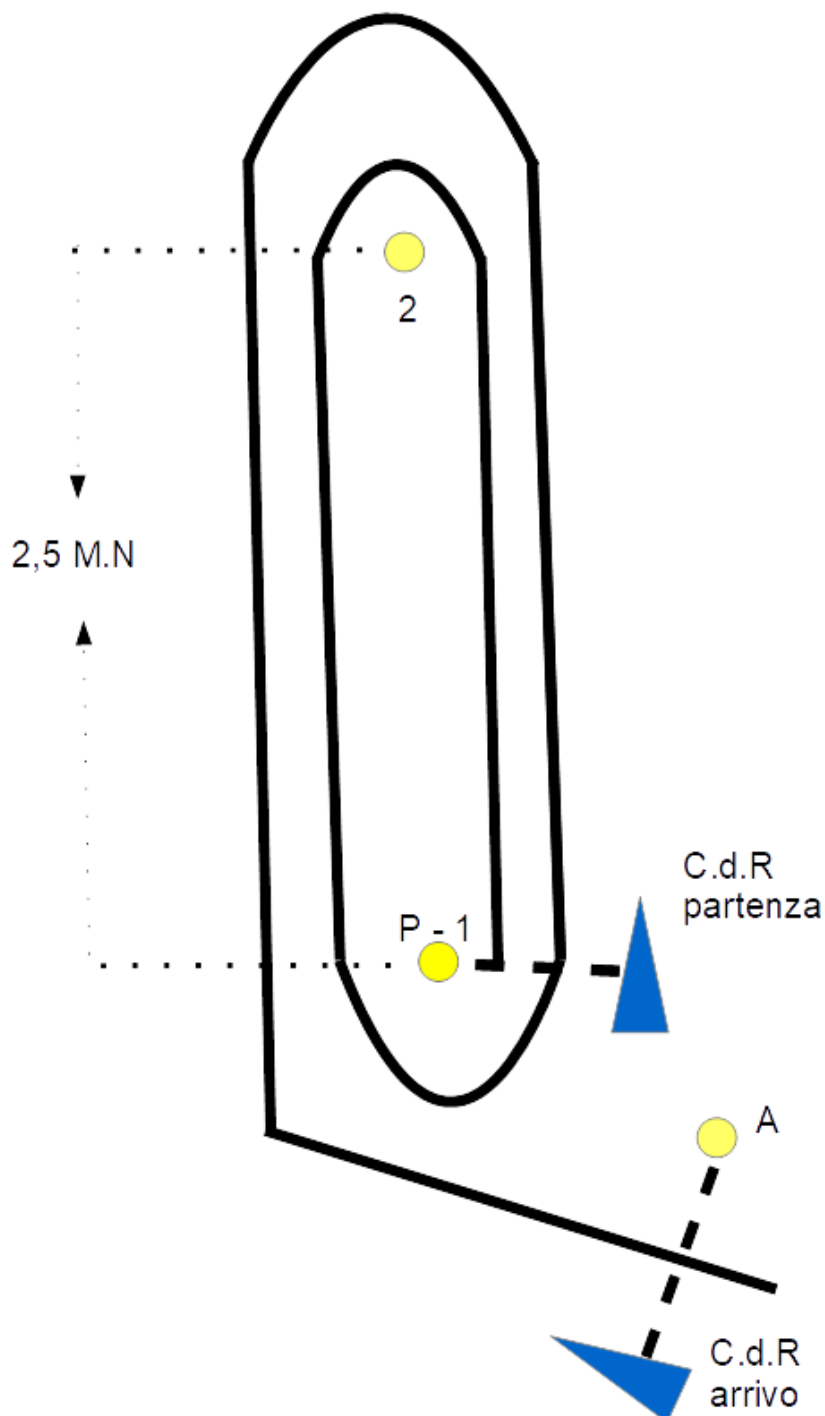




Allegato A

PERCORSO REGATA COSTIERA SENZA DISIMPEGNO

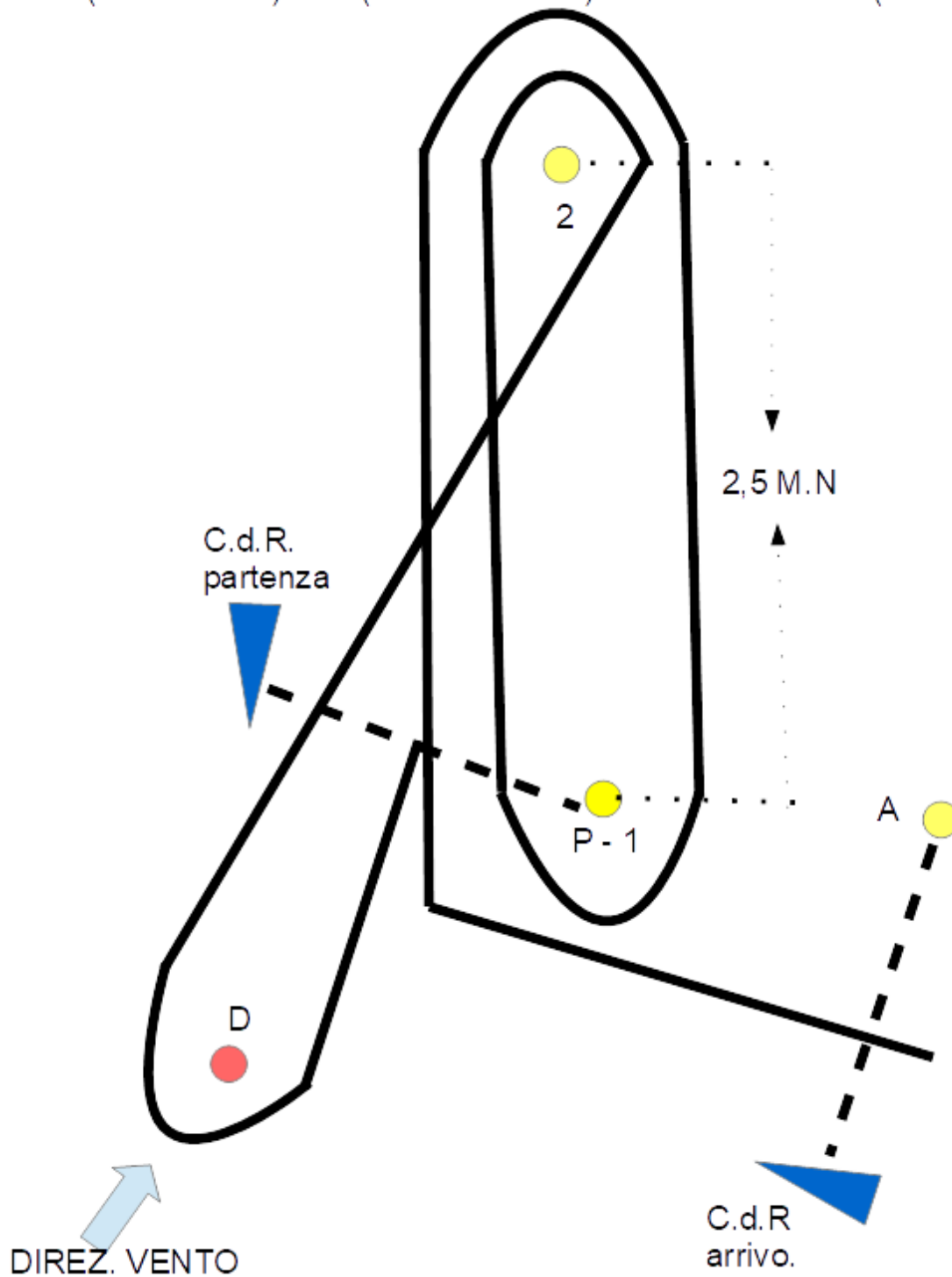
P - 2 - 1 - 2 - 1 - A



Allegato B

PERCORSO REGATA COSTIERA CON DISIMPEGNO
DA LASCIARE A DESTRA

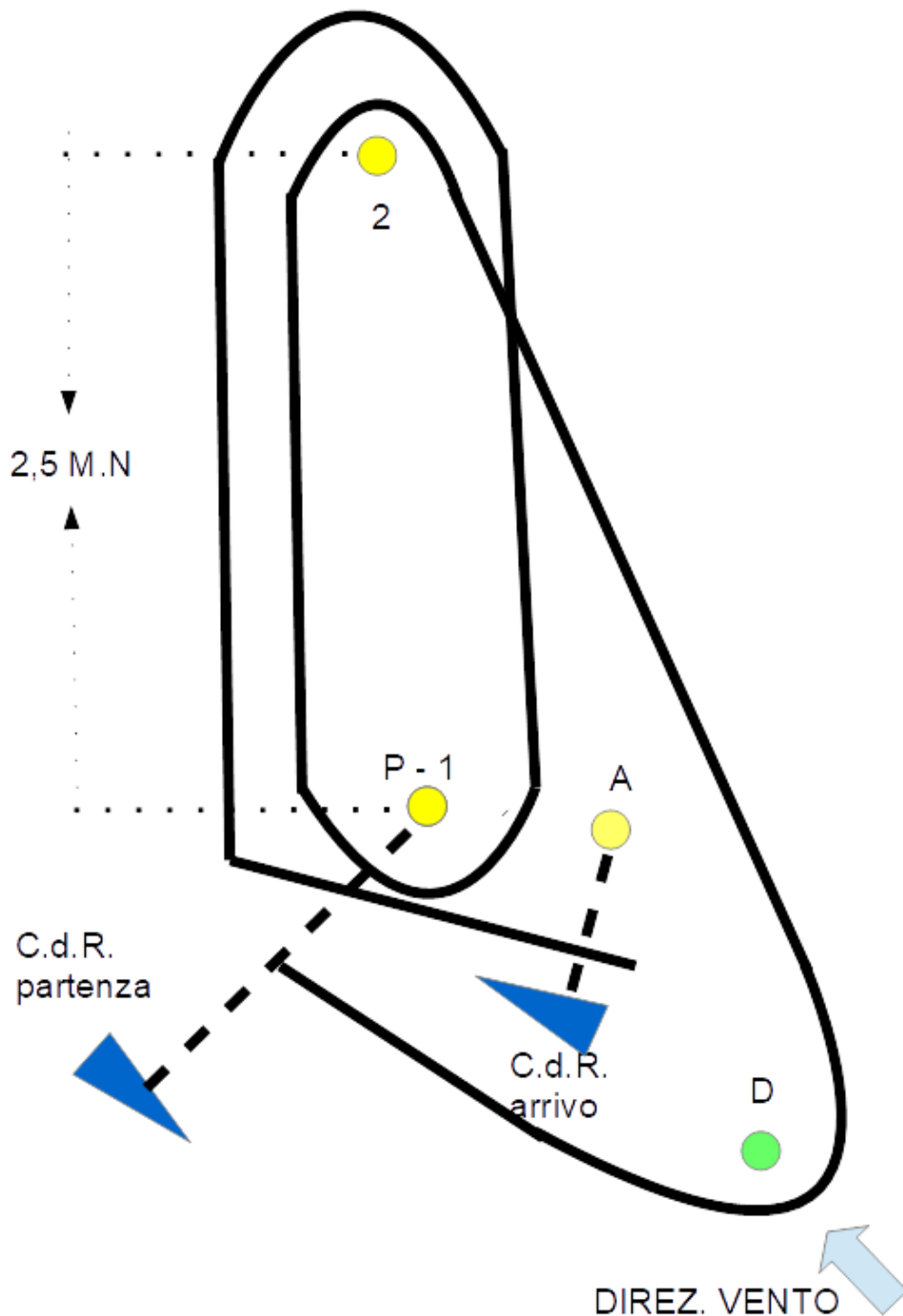
P (PARTENZA) – D (DISIMPEGNO) - 2 – 1 – 2 – 1 – A (ARRIVO)





Allegato C

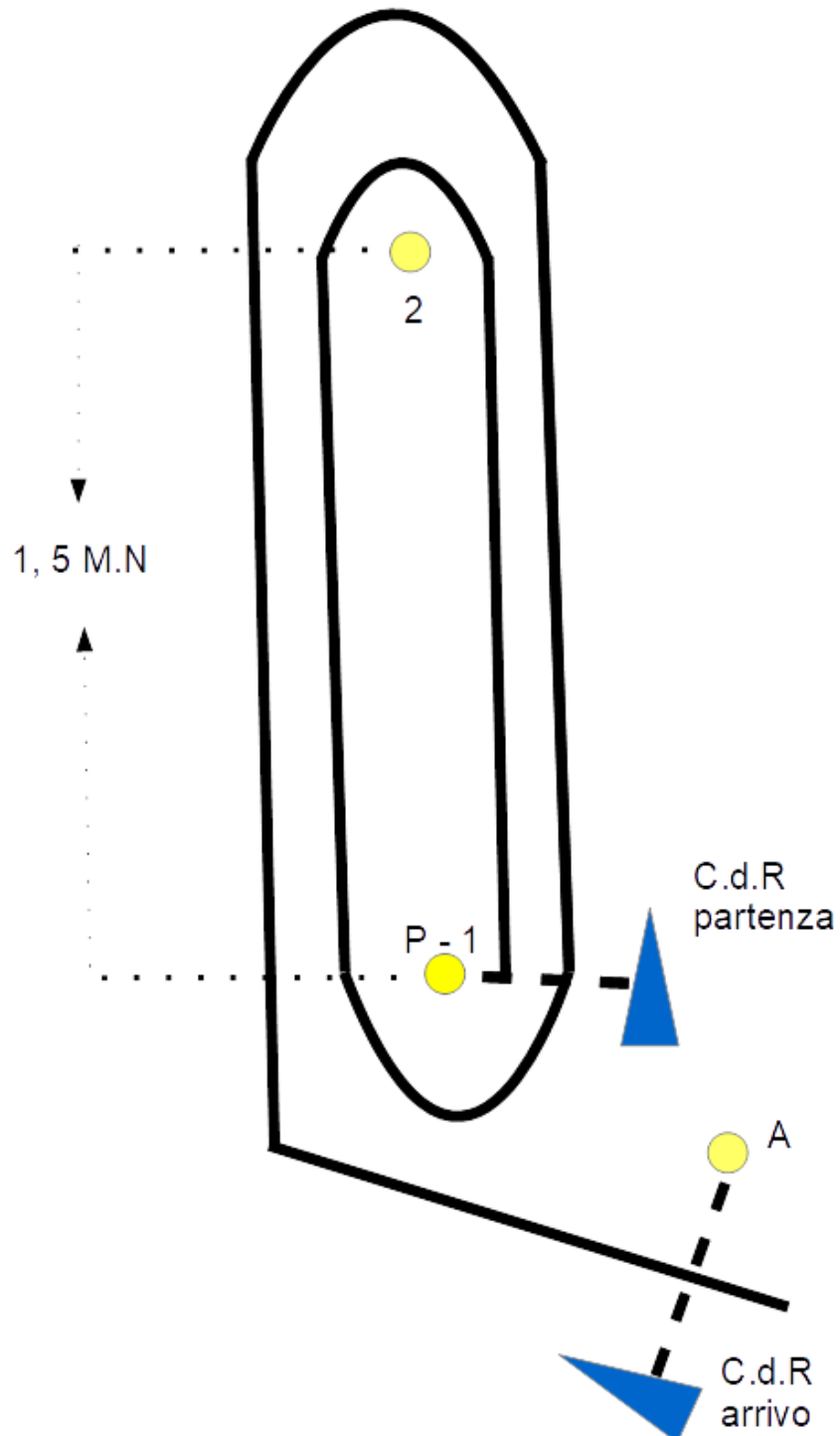
PERCORSO REGATA COSTIERA CON DISIMPEGNO
DA LASCIARE A SINISTRA
P (PARTENZA) – D (DISIMPEGNO) - 2 – 1 – 2 – 1 – A (ARRIVO)



Allegato D

PERCORSO REGATA A BASTONE

P - 2 - 1 - 2 - 1 - A





Società Educazione Fisica **STAMURA** Associazione Sportiva Dilettantistica

Mole Vanvitelliana -60121 Ancona

T. 366 3644 676 – email: segreteria@sefstamura.it

PROCEDURE DI PARTENZA

LETTERA R CIS		MENO 10' ALLA PARTENZA	ISSATA	SEGNALE ACUSTICO	AVVISO VHF CANALE 9
LETTERA Z CIS		MENO 5' ALLA PARTENZA	ISSATA	SEGNALE ACUSTICO	AVVISO VHF CANALE 9
LETTERA Z CIS		MENO 1' ALLA PARTENZA	AMMAINATA	SEGNALE ACUSTICO	AVVISO VHF CANALE 9
LETTERA R CIS		PARTENZA	AMMAINATA	SEGNALE ACUSTICO	AVVISO VHF CANALE 9
BANDIERA ROSSA		DISIMPEGNO DA LASCIARE A SINISTRA	ISSATA		AVVISO VHF CANALE 9
BANDIERA VERDE		DISIMPEGNO DA LASCIARE A DESTRA	ISSATA		AVVISO VHF CANALE 9
INTELLIGENZA		PARTENZA DIFFERITA	ISSATA	SEGNALE ACUSTICO	AVVISO VHF CANALE 9
INTELLIGENZA		INIZIO PROCEDURE DI PARTENZA DOPO PARTENZA DIFFERITA	AMMAINATA	SEGNALE ACUSTICO	AVVISO VHF CANALE 9
PRIMO RIPETITORE		RICHIAMO GENERALE PARTENZA ANNULLATA	ISSATA	SEGNALE ACUSTICO	AVVISO VHF CANALE 9
PRIMO RIPETITORE		RIPRESA DELLE PROCEDURE DI PARTENZA	AMMAINATA	SEGNALE ACUSTICO	AVVISO VHF CANALE 9
ALTRI SEGNALI					
LETTERA M CIS		ISSATA SU IMBARCAZIONE ASSISTENZA SOSTITUISCE BOA	ISSATA		
BANDIERA BLU		LINEA DI ARRIVO	ISSATA		
BANDIERA ARANCIONE		LINEA DI PARTENZA	ISSATA		
GUIDONE STAMURA		BATTELLO COMITATO DI REGATA	ISSATA		
LETTERA A CIS		IMBARCAZIONE ASSISTENZA	ISSATA		

